

# **Integraal Huisvestingsplan Onderwijs 2025-2040**

**Gemeente Bladel**

<b>Opdrachtgever</b>	Gemeente Bladel
<b>Opgesteld door</b>	Floor Lensing en Marieke Stevering-Rutten
<b>Kenmerk</b>	U25027
<b>Status</b>	Definitief
<b>Datum</b>	23 januari 2025

## Voorwoord

In 2024 heeft gemeente Bladel de keuze gemaakt, vooruitlopend op de wettelijke taak die volgt in 2025, om een integraal huisvestingsplan (IHP) op te stellen voor onderwijshuisvesting. Als gemeente hebben we de taak om met gemeenschapsgeld onderwijshuisvesting te faciliteren, in samenwerking met de schoolbesturen. Dankzij de constructieve gesprekken met de schoolbesturen kunnen we begin 2025 stellen dat we een mooi document hebben opgeleverd met een doorkijk naar de komende jaren.

Het IHP is een document dat niet alleen over de stenen gaat, maar ook over visie. Inclusiever onderwijs, doorgaande leerlijn, onderwijs aan nieuwkomers en duurzaamheid, zijn belangrijke gespreksonderwerpen geweest tijdens het proces. Daarnaast heeft de kinderopvang met voorschoolse educatie ook haar bijdrage geleverd aan dit huisvestingsplan.

In de komende jaren blijft gemeente Bladel voor uitdagingen staan. Uitdagingen die ook van invloed zijn op de keuzes die we maken voor onderwijshuisvesting. Bijvoorbeeld onze ambities met betrekking tot woningbouw. Naast de opgave voor extra onderwijsruimte, staat Bladel ook voor een vervangingsopgave van het speciaal basisonderwijs. We blijven hier de komende jaren met elkaar over in gesprek en gaan op zoek naar mogelijkheden passend bij de visie. Het IHP is dan ook een richting die we in gaan zetten. Het schetst een perspectief voor de toekomst en formuleert kaders. Een verdere uitwerking ten aanzien van de uitvoering volgt hierna.

Met de samenwerking van schoolbesturen, gemeente en andere partijen zorgen we voor goed en passend toekomstgericht onderwijs. We zijn als gemeente Bladel ervan overtuigd dat het IHP hieraan bijdraagt.

Hartelijke groet,

Mevrouw H. van Dongen-Hermans  
Wethouder Onderwijs gemeente Bladel

Mevrouw M. Jacobs-Janssen  
Bestuurder Onderwijsstichting KempenKind

De heer R. van Buul  
Groepsdirecteur Stichting RBOB De Kempen

## Managementsamenvatting

De gemeente Bladel heeft samen met de schoolbesturen en kinderopvangorganisaties een gedragen, beleidsrijk Integraal Huisvestingsplan (vanaf hier: IHP) ontwikkeld voor de huisvesting van het primair onderwijs en voortgezet onderwijs in de gemeente. Het *"Beleidsrijke Integraal Huisvestingsplan Onderwijs 2025-2040 gemeente Bladel"* vormt een planningsinstrument voor het plannen en beheren van de onderwijshuisvesting in de gemeente. Dit IHP heeft als doel om meerjarige afspraken te maken over de onderwijshuisvesting. Het IHP is een dynamisch document dat periodiek wordt geëvalueerd en geactualiseerd. Deze managementsamenvatting biedt een beknopte weergave van de belangrijkste elementen van het rapport. Vanuit het inhoudelijk kader zijn gezamenlijk denkrichtingen bepaald voor plannen met betrekking tot onderwijshuisvesting in de gemeente. Het inhoudelijk kader is uitgewerkt in vier thema's: doorgaande leer- en ontwikkelingslijn, inclusiever onderwijs, onderwijs aan nieuwkomers en duurzaamheid.

### Doorgaande leer- en ontwikkelingslijn

De gemeente Bladel, de schoolbesturen en de kinderopvangorganisatie streven naar een sterke samenwerking op zowel inhoud als huisvesting. De focus ligt op het creëren van kindcentra van 0 tot 13 jaar. Hierbij werken kinderopvang en onderwijs samen om gezamenlijke activiteiten te organiseren die bijdragen aan de ontwikkeling van de kinderen. Verder werken het PO en VO samen door warme overdrachten, gezamenlijke faciliteiten voor techniekonderwijs en op het gebied van NT2 (Nederlands als tweede taal). Voor de kindcentra van 0 tot 13 jaar wordt gestreefd naar een integratie van onderwijs en opvang in één gebouw. Er wordt rekening gehouden met flexibiliteit in de onderwijshuisvesting, zodat de onderwijshuisvesting zich kan aanpassen aan de veranderende behoeften.

### Inclusiever onderwijs

In de gemeente Bladel streven de gemeente, de kinderopvangorganisaties en de schoolbesturen naar inclusiever onderwijs en kinderopvang voor alle kinderen. Alle kinderen kunnen naar school of kinderopvang in de gemeente, tenzij gespecialiseerde zorg nodig is. Scholen werken actief samen met kinderopvang en andere voorzieningen, zoals logopedisten, fysiotherapeuten en maatschappelijk werkers, om de behoeften van kinderen te ondersteunen. Het onderwijs maakt onderdeel uit van een bredere pedagogische infrastructuur die verbindingen legt met zorg, sport, cultuur en andere maatschappelijke partners. De focus van de school blijft het verzorgen van onderwijs, maar er wordt ook aandacht besteed aan de ondersteuning van ouders. Voor inclusiever onderwijs is flexibele onderwijshuisvesting wenselijk, om de onderwijshuisvesting eenvoudig aanpasbaar te maken.

### Onderwijs aan nieuwkomers

In de gemeente Bladel wordt het onderwijs voor nieuwkomers centraal georganiseerd op basisschool Het Palet in Hapert. Deze basisschool biedt onderwijs aan nieuwkomers aan, aan de kinderen uit de gemeente Bladel, Bergeijk, Eersel en Reusel-De Mierden. In deze nieuwkomersklas krijgen kinderen intensief onderwijs in de Nederlandse taal, zodat de kinderen in principe na één jaar goed voorbereid kunnen doorstromen naar het regulier onderwijs in de gemeente Bladel of randgemeenten. De gemeente en de schoolbesturen streven naar het behouden van het aanbod onderwijs voor nieuwkomers op Het Palet, waarbij de nieuwkomersklas onderdeel blijft van het reguliere onderwijs. Verder is het doel om meer kennis en expertise uit te wisselen tussen schoolbesturen, kinderopvang en maatschappelijke partners en is het doel om de samenwerking tussen PO en VO op het onderwijsaanbod voor nieuwkomers te versterken. Voor onderwijs aan nieuwkomers wordt gestreefd naar flexibele onderwijshuisvesting die eenvoudig aangepast kan worden.

## Duurzaamheid

De gemeente en schoolbesturen van Bladel streven naar duurzame onderwijshuisvesting met een goed binnenklimaat om de kwaliteit van onderwijs en opvang te verbeteren. Ze richten zich op energieneutrale gebouwen (ENG) tijdens renovatie of nieuwbouw en participeren in gemeentebrede duurzaamheidsinitiatieven en subsidies. Verder nemen ze gezamenlijk de verantwoordelijkheid om verduurzamingsmaatregelen waar mogelijk te implementeren op natuurlijke momenten van (ver)nieuwbouw of renovatie.

## Meerjarenuitvoeringsplan en Meerjareninvesteringsplan

Het inhoudelijk kader is vertaald naar opgaven en denkrichtingen en deze zijn weggezet in tijd en zijn financieel doorvertaald. Het IHP bevat een meerjarenuitvoeringsplan waarin de onderlinge afhankelijkheid van projecten zichtbaar wordt. Daarnaast worden de kaders voor haalbaarheidsonderzoek die voor ieder project gelden weergegeven. Ten slotte is het meerjarenuitvoeringsplan vertaald in een meerjareninvesteringsplan.

Met het opstellen van het IHP anticiperen de gemeente en de schoolbesturen op de wettelijke verplichting tot het opstellen van een IHP (*Wetsvoorstel Doelmatige aanpak onderwijshuisvesting*), dat waarschijnlijk ingaat op 1 augustus 2025. Partijen nemen samen de verantwoordelijkheid voor goede onderwijshuisvesting, gekoppeld aan en gebaseerd op een inhoudelijk kader. Gemeente en schoolbesturen leggen het onderwijshuisvestingsbeleid vast voor een periode van vier jaar, met een doorkijk van twaalf jaar na deze eerste periode. Op deze manier leidt het IHP tot een meer proactief onderwijshuisvestingsbeleid en tot meer zekerheid voor zowel de schoolbesturen en kinderopvangorganisaties als de gemeente.

## Inhoudsopgave

### Voorwoord

2

### Managementsamenvatting

3

### 1 Inleiding

6

- 1.1 Aanleiding en doel van het IHP
- 1.2 Proces en betrokkenen
- 1.3 Wet- en regelgeving
- 1.4 Leeswijzer

6

6

6

7

### 2 Inhoudelijk kader

8

- 2.1 Wensbeeld voor het onderwijs in gemeente Bladel
  - 2.1.1 Doorgaande leer- en ontwikkelingslijn
  - 2.1.2 Inclusiever onderwijs
- 2.2 Onderwijs aan nieuwkomers
- 2.3 Duurzaamheid

8

9

10

11

12

### 3 De huidige situatie

13

- 3.1 Algemeen
- 3.2 Basisonderwijs
  - 3.2.1 Leerlingenontwikkeling en leerlingenprognoses
  - 3.2.2 Basisonderwijs per kern
- 3.3 Speciaal basisonderwijs
  - 3.3.1 Leerlingenontwikkeling en leerlingenprognoses
  - 3.3.2 Speciaal basisonderwijs per kern
- 3.4 Voortgezet onderwijs
- 3.5 (Voortgezet) speciaal onderwijs

13

13

13

14

15

16

16

16

16

### 4 Opgaven en denkrichtingen

17

- 4.1 Primair onderwijs
  - 4.1.1 Opgaven per school – kern Bladel

17

17

- 4.1.2 Opgaven per school – kern Hapert
- 4.1.3 Opgaven per school – kern Netersel
- 4.1.4 Opgaven per school – kern Hoogeloon
- 4.1.5 Opgaven per school – kern Casteren
- 4.2 Speciaal basisonderwijs
  - 4.2.1 Opgave per school – kern Bladel

18

18

18

19

19

19

### 5 Meerjarenuitvoeringsplan

20

- 5.1 Prioritering projecten tot meerjarenuitvoeringsplan
- 5.2 Tijdvak 2025 - 2028
- 5.3 Tijdvak 2029 - 2032
- 5.4 Tijdvak 2033 - 2036
- 5.5 Tijdvak 2037 - 2040
- 5.6 Meerjarenuitvoeringsplan Integraal huisvestingsplan
- 5.7 Haalbaarheidsonderzoek

20

20

20

20

20

21

22

### 6 Financiën

23

- 6.1 Uitgangspunten meerjareninvesteringsplan
- 6.2 Meerjareninvesteringsplan

23

24

### 7 Conclusie en aanbevelingen

26

- 7.1 Conclusie
- 7.2 Aanbevelingen

26

26

### Bijlage 1 – Leerlingenprognoses

28

### Bijlage 2 – Ruimtebehoefte versus capaciteit

29

### Bijlage 3 – Gebouwenkaarten

30

### Bijlage 4 - Berekening investeringskosten

31

# 1 Inleiding

## 1.1 Aanleiding en doel van het IHP

De gemeente Bladel en de schoolbesturen voor primair onderwijs en voortgezet onderwijs in de gemeente Bladel hebben de ambitie om meerjarige afspraken te maken over de onderwijshuisvesting binnen een beleidsrijk kader. Het onderhavige Integraal Huisvestingsplan 2025-2040 (vanaf hier: IHP) is het resultaat van een proces waarbij vanuit een inhoudelijke visie en ambitie op diverse thema's is gekeken naar de vraagstukken die er zijn in de gemeente Bladel. Huisvesting kan faciliteren en stimuleren in het uit laten komen van inhoudelijke ambities en doelen.

## 1.2 Proces en betrokkenen

Op basis van diverse individuele gesprekken met de schoolbesturen, gemeente en kinderopvangorganisaties (met VE-aanbod) en gezamenlijke bijeenkomsten, is het IHP tot stand gekomen. Het IHP is een dynamisch document dat aan verandering onderhevig is. De ontwikkeling van leerlingenaantallen, ruimtelijke ontwikkelingen, maar ook wijzigingen in de wet- en regelgeving kunnen van invloed zijn op het IHP. Voor aanvang van ieder nieuw tijdvak van vier jaar wordt het vorige tijdvak geëvalueerd en wordt het IHP geactualiseerd.

De betrokken schoolbesturen zijn:

- Stichting De Kempen (openbaar PO)
- Onderwijsstichting KempenKind (Rooms-Katholiek PO)
- Onderwijsstichting De Kempen (Rooms-Katholiek VO)

Onderwijsstichting De Kempen (bevoegd gezag van het Pius X-College) is betrokken geweest bij de ontwikkeling van het beleidsrijk kader. De gemeente en het schoolbestuur hebben voor de uitvoering van de zorgplicht onderwijshuisvesting een doordecentralisatie-afpraak gemaakt. Daarom heeft de

huisvesting van deze school geen plek in het IHP. De gemeente Bladel is zowel ambtelijk als bestuurlijk betrokken geweest bij het opstellen van het IHP.

## 1.3 Wet- en regelgeving

De gemeente heeft een wettelijke taak als het gaat om onderwijshuisvesting. Deze is geborgd in de Wet op het primair onderwijs en de Wet op het voortgezet onderwijs. In deze wetten is vastgelegd dat de gemeente een zorgplicht heeft voor onder andere uitbreiding en (vervangende) nieuwbouw van scholen. Voor uitvoering van deze wettelijke taak heeft de gemeente een Verordening voorzieningen huisvesting onderwijs opgesteld. Middels deze verordening kunnen schoolbesturen ieder jaar een aanvraag indienen voor bijvoorbeeld vervangende nieuwbouw van hun school. De gemeente beoordeelt deze aanvragen en stelt ieder jaar een huisvestingsprogramma op waarin de toegewezen huisvestingsvoorzieningen zijn opgenomen en een overzicht huisvesting waarin de afgewezen aanvragen zijn opgenomen. Het werken op deze wijze geeft geen zicht op de investeringen die nodig zijn over een langere periode.

Veel gemeenten en schoolbesturen kiezen ervoor om een IHP op te stellen waar een meerjarenperspectief in opgenomen staat. Op dit moment is een IHP nog een gentlemen's agreement. De wetgever bereidt een wet voor waarin het opstellen van een IHP een wettelijke verplichting wordt.

Gemeente en schoolbesturen stellen dan een IHP op voor een periode van zestien jaar, waarin de investeringen voor de eerste vier jaar opgenomen moeten worden in het meerjareninvesteringsplan van de gemeente. Met de verplichting tot het opstellen van een IHP, komt er voor de schoolbesturen een verplichting tot het opstellen van een meerjarenonderhoudsplan. Doordat in de onderwijswetgeving sprake is van een gesplitste verantwoordelijkheid (gemeente voor de investering en

schoolbesturen voor de exploitatie), is het van belang om met het meerjarenonderhoudsplan zicht te krijgen op de geplande onderhoudswerkzaamheden en kosten, om zo een weloverwogen besluit te nemen over de toekomst van het gebouw. Naar verwachting treedt de wet in 2025 in werking. Met het opstellen van het IHP sorteren gemeente en schoolbesturen voor op deze wet. De verplichting tot het opstellen van een IHP vervangt niet de verplichting tot het jaarlijks vaststellen van een huisvestingsprogramma onderwijs en een overzicht huisvesting. Schoolbesturen dienen conform de wet en de Verordening voorzieningen huisvesting onderwijs aanvragen in te dienen, waarover de gemeente een besluit moet nemen. Bij het vaststellen van het huisvestingsprogramma onderwijs en het overzicht huisvesting handelt de gemeente conform het IHP.

Voor het uitvoeren van de zorgplicht voor onderwijshuisvesting ontvangt de gemeente middelen in het gemeentefonds. Deze zijn niet geormerkt. Het schoolbestuur ontvangt een lumpsumbekostiging van het rijk voor het uitvoeren van haar taken.

Zoals aangegeven is de zorgplicht onderwijshuisvesting voor het voortgezet onderwijs geregeld middels een doorcentralisatie-afspraken.

#### **1.4 Leeswijzer**

Het IHP-rapport is opgebouwd aan de hand van de volgende hoofdstukken. In hoofdstuk 2 staat het inhoudelijk kader van de gemeente Bladel, schoolbesturen en kinderopvangorganisatie over diverse thema's. Elk thema wordt inhoudelijk en ruimtelijk beschreven. Tevens wordt in dit hoofdstuk ingegaan op de taken en verantwoordelijkheden van de gemeente en schoolbesturen. Hoofdstuk 3 bevat een beschrijving van de huidige situatie (leerlingaantallen, prognoses en onderwijshuisvesting) van het onderwijs in gemeente Bladel.

In hoofdstuk 4 zijn de vraagstukken en denkrichtingen van het totale scholenlandschap geschetst voor de gemeente Bladel. In hoofdstuk 5 is het meerjarenuitvoeringsplan opgenomen, waarbij de vraagstukken en denkrichtingen uit hoofdstuk 4 zijn geprioriteerd en ingedeeld in vier tijdvakken van ieder vier jaar. De kaders voor de gezamenlijke haalbaarheidsonderzoeken, die per project uitgevoerd worden, zijn hier benoemd. Hoofdstuk 6 bevat de financiën met een meerjareninvesteringsplan, waarbij voor iedere maatregel de investeringslasten zijn opgenomen in het betreffende tijdvak. In hoofdstuk 7 worden conclusies getrokken en aanbevelingen gedaan.

## 2 Inhoudelijk kader

De gemeente Bladel en de schoolbesturen die actief zijn in de gemeente hebben de wens om gezamenlijk een visie te ontwikkelen op onderwijs en onderwijshuisvesting van het primair en voortgezet onderwijs in deze gemeente. Naast de schoolbesturen en de gemeente zijn de kinderopvangorganisaties betrokken bij dit proces.

De gezamenlijke visie is opgesteld door ambities te formuleren op verschillende thema's en deze ambities vervolgens te vertalen naar huisvesting. Deze gezamenlijke visie is in een-op-een gesprekken met de organisaties en in één gezamenlijke bijeenkomst aan bod gekomen. De gezamenlijke visie is hieronder per thema uitgewerkt en zal als het hoofdstuk 'inhoudelijk kader' worden opgenomen in het Integraal Huisvestingsplan (IHP).

### 2.1 Wensbeeld voor het onderwijs in gemeente Bladel

De afbeelding hiernaast geeft een wensbeeld voor het onderwijs in de gemeente Bladel. In de ideale situatie spreken we van een kindcentrum, waar opvang en onderwijs gezamenlijk zijn gehuisvest in één gebouw. Het kindcentrum is een plek voor ieder kind. Het gebouw is duurzaam en Energie Neutraal (ENG).

Dit hoofdstuk gaat in op deze ambities, nuanceert deze waar nodig en geeft een beschrijving van wat dit betekent voor de huisvesting. Wat willen we met elkaar vastleggen en afspreken om 'ideale' onderwijshuisvesting te kunnen realiseren?



### 2.1.1 Doorgaande leer- en ontwikkelingslijn

#### Visie en ambities

De gemeente, het onderwijs en de kinderopvangorganisaties in de gemeente Bladel hechten waarde aan een goede samenwerking. De intentie is om deze samenwerking te verdiepen en verder te ontwikkelen op zowel inhoud als in huisvesting. Dat betekent dat er toegewerkt wordt naar kindcentra waarin opvang en onderwijs wordt aangeboden aan kinderen van 0 tot 13 jaar, waarbij gezamenlijk betekenisvolle activiteiten worden aangeboden. Deze betekenisvolle activiteiten worden aangeboden vanuit een gezamenlijk geformuleerd doel en leveren een bijdrage aan de ontwikkeling van het kind.

De ambitie voor de samenwerking tussen PO en VO (12-18-jarigen) is om deze relatie op inhoudelijk vlak te versterken. Er is een warme overdracht van leerlingen tussen scholen. De kinderen van het PO maken gebruik van de faciliteiten van het technieklokaal. Het personeel van PO en VO werken samen ten aanzien van techniek. Daarnaast hebben Onderwijsstichting KempenKind en Onderwijsstichting De Kempen (voortgezet onderwijs) een samenwerking omtrent het Kenniscentrum NT2 De Kempen.

#### Wat betekenen deze visie en ambities voor de huisvesting?

Ten aanzien van de visie en ambities hebben de betrokken partners de ambitie om te streven naar zoveel mogelijk integratie van onderwijs en opvang in één gebouw, gericht op de doelgroep 0- tot 13-jarigen.

De gemeente en schoolbesturen onderzoeken bij nieuwbouw en renovatie de inrichting van een brede voorziening, passend bij de behoefte van kinderen en hun ouders. Bij nieuwbouw en renovatie wordt rekening gehouden met flexibiliteit van het gebouw, om te zorgen dat het gebouw kan meebewegen met ontwikkelingen in

de visie en ambities. Bij nieuwbouw en renovatie wordt per situatie bekeken welke investerings- en eigendomsconstructie van toepassing is (investeert de gemeente in kinderopvang of investeert de kinderopvang zelf). Dit betekent maatwerk per situatie. Met betrekking tot de bestaande onderwijshuisvesting willen partijen de doorgaande leer- en ontwikkelingslijn graag vormgeven binnen de huidige gebouwcapaciteit. Indien van toepassing kan leegstand effectief ingezet worden door ruimten te verhuren aan kinderopvangorganisaties. De gemeente en de schoolbesturen maken aan de voorkant duidelijke afspraken over het gebruik van (onderwijs) vierkante meters en om het verdrijven van kinderopvang bij de groei van een school te voorkomen. Dit betekent maatwerk per school en situatie.

#### Taken en verantwoordelijkheden

De gemeente heeft een wettelijke zorgplicht voor onderwijshuisvesting. Dit houdt in dat de gemeente verantwoordelijk is voor voldoende en adequate huisvesting (door middel van (vervangende) nieuwbouw en uitbreiding) voor het verzorgen van onderwijs. De gemeente is niet verantwoordelijk voor het huisvesten van kinderopvang.

Schoolbesturen zijn verantwoordelijk voor het exploiteren van de onderwijshuisvesting, door middel van de inzet van hun Rijksbekostiging. Het schoolbestuur is verantwoordelijk voor het uitvoeren van voldoende en adequaat onderhoud (klein en groot, schoonmaak en tuinonderhoud). Hiervoor stellen de schoolbesturen een meerjarenonderhoudsplan (MJOP) op, dat – vooruitlopend op het ingaan van het Wetsvoorstel planmatige en

doelmatige aanpak onderwijshuisvesting<sup>1</sup> – beschikbaar wordt gesteld aan de gemeente Bladel. Het MJOP is een lang termijnplan voor het uitvoeren van noodzakelijk onderhoud van de onderwijshuisvesting. Het is de verantwoordelijkheid van schoolbesturen om het MJOP actueel te houden en er uitvoering aan te geven. Schoolbesturen zijn verantwoordelijk voor klachten, contract en planmatig onderhoud, inclusief vervangingsonderhoud. Deze verantwoordelijkheid houdt niet op bij een bepaalde leeftijd van het gebouw. Vanuit de zorgplicht onderwijshuisvesting onderzoeken de gemeente en schoolbesturen bij oudere gebouwen samen of de instandhouding van het gebouw toekomstbestendig en duurzaam is of dat toch gekozen moet worden voor renovatie, vernieuwbouw of nieuwbouw.

### 2.1.2 Inclusiever onderwijs

#### Visie en ambitie

We streven naar inclusiever onderwijs en kinderopvang in de gemeente Bladel voor alle kinderen. Alle kinderen kunnen terecht op een school en bij kinderopvang in de gemeente Bladel, tenzij een gespecialiseerde setting beter tegemoetkomt aan de ondersteuningsbehoefte van het kind. Om dit te waarborgen werken scholen actief samen met elkaar, kinderopvang en andere kindvoorzieningen, zoals logopedist, fysiotherapie, maatschappelijk werker, dyslexie- en dyscalculiespecialisten. De intentie is om deze samenwerking te verdiepen en verder te ontwikkelen op zowel inhoud als in huisvesting. Dit betekent dat er toegewerkt wordt naar brede voorzieningen, waarin onderwijs, opvang en andere kindvoorzieningen worden aangeboden aan

kinderen. Ook om de ambitie te stimuleren dat voor alle kinderen in de gemeente Bladel thuisnabij onderwijs geboden kan worden.

Daarnaast maakt het onderwijs deel uit van een bredere pedagogische infrastructuur die ook verbindingen legt met zorg, sport, cultuur en andere maatschappelijke partners. De primaire functie van de school blijft het verzorgen van het onderwijs.

Verder werken de schoolbesturen binnen het samenwerkingsverband PO aan het uitwerken van de route naar inclusiever onderwijs binnen de gemeente Bladel. Het actief delen van expertise zorgt ervoor dat het inclusiever onderwijs vorm krijgt. Naast het kind wordt bij inclusiever onderwijs ook ingegaan op de ondersteuningsbehoefte van de ouders van het kind.

#### Wat betekent het wensbeeld voor de huisvesting?

Inclusiever onderwijs vraagt om flexibele onderwijshuisvesting waarin op eenvoudige wijze aanpassingen doorgevoerd kunnen worden. De flexibiliteit kan worden gezocht in:

- extra gespreksruimten voor professionals (zorg/ondersteuning) die (waar nodig) afwisselend gebruikmaken van de ruimten;
- lesruimten voor kleine groepjes leerlingen om separaat les te kunnen krijgen;
- maatregelen om toegankelijkheid en bereikbaarheid te verbeteren van zowel de locaties als de individuele ruimten voor leerlingen met lichamelijke beperkingen.

<sup>1</sup> Het ministerie van OCW werkt aan een wetswijziging op het gebied van onderwijshuisvesting. In deze wetswijziging wordt het verplicht voor scholen om een meerjarenonderhoudsplan op te stellen en voor gemeenten om een integraal huisvestingsplan op te stellen ([Stand van zaken wetsvoorstel planmatige en doelmatige](#)

[aanpak onderwijshuisvesting | Nieuwsbericht | Nieuwsbrieven Ministerie van OCW \(nieuwsbrievenminocw.nl\)](#)).

Om deze flexibiliteit te waarborgen wordt waar mogelijk passende onderwijshuisvesting gecreëerd. Dit betekent dat tijdens een natuurlijk moment van investeren (vervangende nieuwbouw-/renovatie) in gezamenlijk overleg wordt gekeken naar welke mogelijkheden er zijn voor flexibiliteit, welke (toekomstige) doelgroepen de school bedient en welke aanvullende voorzieningen hiervoor benodigd zijn (extra of andersoortige ruimten, gebouwelijke aanpassingen e.d.). Waar mogelijk en nodig worden hiervoor extra middelen beschikbaar gemaakt.

Integraal en in samenhang wordt onderzocht hoe de gewenste flexibiliteit binnen de huidige onderwijshuisvesting kan worden gecreëerd, bijvoorbeeld door het invullen van leegstand. Indien van toepassing kan leegstand effectief ingezet worden door ruimten te verhuren aan kindvoorzieningen. Indien van toepassing kan de leegstand benut worden voor het realiseren van deze flexibiliteit ten behoeve van het bieden van inclusief onderwijs.

#### Taken en verantwoordelijkheden

Schoolbesturen hebben vanuit de 'Werkagenda Route naar inclusief onderwijs 2035' de opgave inclusief onderwijs te realiseren. De financiële gevolgen van huisvesting voor inclusiever onderwijs hebben voornamelijk geen plek in de zorgplicht onderwijshuisvesting. Gemeente en schoolbesturen onderzoeken gezamenlijk de behoefte aan aanvullende voorzieningen en de mogelijkheden voor het financieren ervan. Zowel gemeente als schoolbesturen ontvangen hiervoor geen aanvullende middelen.

## 2.2 Onderwijs aan nieuwkomers

#### Visie en ambitie

Onderwijs aan nieuwkomers organiseren we regionaal en centraal: basisschool Het Palet in Hapert biedt in principe één jaar onderwijs aan in de nieuwkomersklas. Het Palet verzorgt het aanbod voor onderwijs aan nieuwkomers voor kinderen woonachtig in de

gemeenten Bladel, Bergeijk, Eersel en Reusel-De Mierden. Tijdens dit jaar krijgen de kinderen intensief onderwijs in de Nederlandse taal, zodat zij na een jaar goed voorbereid in het reguliere onderwijs in gemeente Bladel of randgemeenten kunnen instromen.

De ambitie is om het aanbod voor onderwijs aan nieuwkomers te behouden op basisschool Het Palet. De voorziening moet gekoppeld blijven aan het regulier onderwijs en niet als aparte voorziening worden gehuisvest. Daarbij is de ambitie om meer expertise en kennis tussen de schoolbesturen, kinderopvang en maatschappelijke partners uit te wisselen.

De ambitie voor de samenwerking tussen PO en VO (onderwijsaanbod aan nieuwkomers) is om deze relatie op inhoudelijk vlak te versterken.

#### Wat betekent het wensbeeld voor de huisvesting?

Onderwijs aan nieuwkomers vraagt om flexibele onderwijs-huisvesting waarin op eenvoudige wijze aanpassingen doorgevoerd kunnen worden. De flexibiliteit kan worden gezocht in:

- extra spreekruimte voor professionals met bepaalde expertise om ondersteuning en zorg te bieden;
- lesruimten voor kleine groepjes leerlingen om les te kunnen krijgen.

#### Taken en verantwoordelijkheden

De gemeente heeft een zorgplicht voor huisvesting voor onderwijs aan nieuwkomers die in de gemeente onderwijs behoeven. De schoolbesturen hebben de verantwoordelijkheid voor het verzorgen van onderwijs aan nieuwkomers. Dit betekent dat het bieden van huisvesting en het verzorgen van onderwijs aan nieuwkomers een gezamenlijke verantwoordelijkheid is van alle schoolbesturen, de gemeente Bladel en de randgemeenten Bergeijk, Eersel en Reusel-De Mierden. De overgang van deze

leerlingen naar een andere school is ook onderdeel van de gezamenlijke verantwoordelijkheid.

## 2.3 Duurzaamheid

### Visie en ambitie

Om zo goed mogelijk onderwijs en opvang te kunnen geven en krijgen, hebben onderwijs en opvang baat bij goede onderwijshuisvesting die algemeen toegankelijk is voor alle leerlingen en met een goed binnenklimaat. Gemeente en schoolbesturen zetten in op het ENG (Energienutraal Gebouw) maken van de onderwijshuisvesting op natuurlijke momenten (onderhoud, renovatie en vervangende nieuwbouw).

Gemeente en schoolbesturen nemen de gezamenlijke verantwoordelijkheid om op de natuurlijke momenten van (ver)nieuwbouw of renovatie waar mogelijk maatregelen te treffen voor het verduurzamen van de onderwijshuisvesting.

### Wat betekent dit wensbeeld voor de huisvesting?

Bij vervangende nieuwbouw van scholen wordt vooruitlopend op wetgeving uitgegaan van een ENG-gebouw. Bij vernieuwbouw en renovatie wordt verduurzaamd naar eindnorm ENG. Wanneer er geen invloed is op externe factoren, wordt verduurzaamd naar het bouwbesluit conform minimaal de eisen voor een Bijna Energieneutraal gebouw (BENG). Bij het onderzoek naar vervangende huisvesting wordt expliciet onderzocht naar het hergebruik van (delen van) het gebouw of materialen uit het gebouw (circulariteit).

Voor bestaande onderwijshuisvesting waar (ver)nieuwbouw of renovatie buiten de scope van het IHP ligt, wordt een routekaart opgesteld om tot verduurzaming te komen, waarbij zoveel mogelijk facetten van de ambities zoals die bij nieuwbouw worden gehanteerd, meegenomen worden. In de routekaart wordt

aangegeven wat maximaal haalbaar is. Bij het opstellen van de routekaart worden ook aspecten als binnenklimaat (Frisse scholen B), flexibiliteit, toegankelijkheid en bewegen meegenomen. Deze routekaart brengt de volgende punten in beeld:

- duurzaamheidsprestatie per gebouw;
- per gebouw een maatwerkadvies;
- benodigde duurzaamheidsmaatregelen inclusief prioritering;
- kosten van de verduurzaming;
- eventuele besparing van de verduurzaming.

### Taken en verantwoordelijkheden

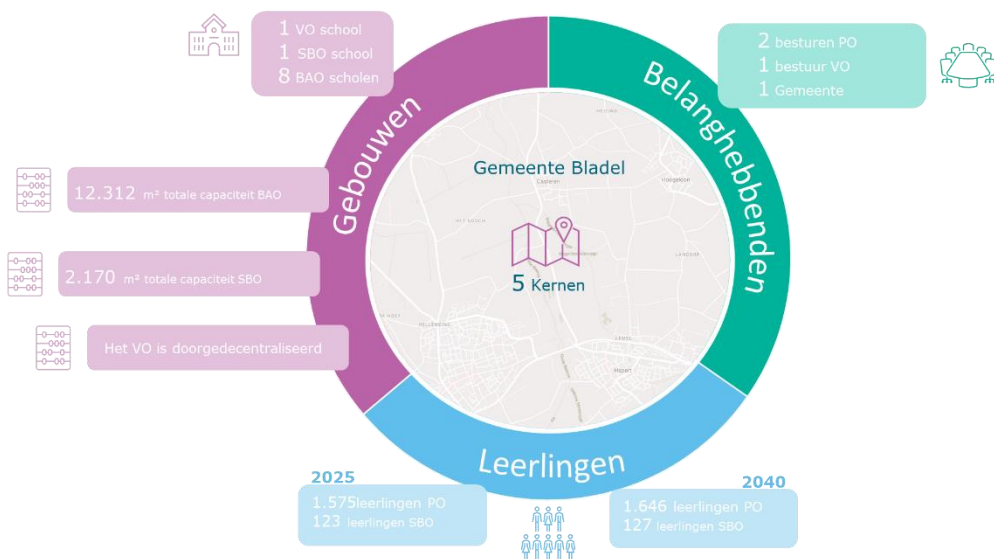
Voor het realiseren van de landelijke, provinciale en gemeentelijke ambities ten aanzien van verduurzaming, voelen gemeente en schoolbesturen voor bovenwettelijke zaken een gezamenlijke verantwoordelijkheid. Verduurzamingsmaatregelen leiden in de regel tot hogere investeringskosten (stichtingskosten), maar kunnen een (beperkt) reducerend effect op de structurele exploitatielasten hebben. Voor de bekostiging van bovenwettelijke verduurzamingsmaatregelen bij renovatie en nieuwbouw, proberen gemeente en schoolbesturen door bundeling van middelen deze ambitie te bereiken. Dit kan bijvoorbeeld het financieren van de stap van BENG naar ENG zijn. Voor het opstellen van de routekaart ligt het initiatief bij de schoolbesturen.

De gemeente en schoolbesturen brengen per project, via een gezamenlijke businesscase, de financiële bijdrage van de schoolbesturen voor verduurzaming in beeld. Deze businesscase wordt in de definitiefase van het project opgesteld. De businesscase maakt duidelijk hoe de eenmalige investeringskosten zich verhouden tot eventuele reductie van de energie- en overige exploitatiekosten en of een bijdrage van een schoolbestuur mogelijk is volgens de financiële regels. Dit betekent dat op casusniveau wordt gekeken en maatwerk wordt geleverd per casus.

### 3 De huidige situatie

#### 3.1 Algemeen

De gemeente Bladel telt acht scholen voor basisonderwijs en één school voor speciaal basisonderwijs. Acht hiervan worden bestuurd door schoolbestuur Onderwijsstichting KempenKind en één door schoolbestuur Stichting De Kempen. Verder heeft de gemeente Bladel één school voor voortgezet onderwijs, die wordt bestuurd door Onderwijsstichting De Kempen.



Afbeelding 1. Speelveld primair, speciaal basis en voortgezet onderwijs in gemeente Bladel

#### 3.2 Basisonderwijs

In de onderstaande paragraaf is een nadere analyse opgenomen van de leerlingenontwikkeling en leerlingenprognoses van het basisonderwijs. In bijlage 1 is een overzicht opgenomen van de totale leerlingenprognoses. Verder is een nadere analyse weergegeven van de capaciteit van de onderwijshuisvesting versus de ruimtebehoefte voor primair onderwijs per kern. In bijlage 2 is dit voor de gehele looptijd van het IHP per school in beeld gebracht.

##### 3.2.1 Leerlingenontwikkeling en leerlingenprognoses

De basisscholen in de gemeente Bladel telden op 1 oktober<sup>2</sup> 2023 in totaal 1.571 leerlingen<sup>3</sup>. Dit aantal neemt de laatste jaren licht af. Volgens de prognose<sup>4</sup> gaat het leerlingenaantal in de gemeente Bladel de komende jaren stijgen. In de leerlingenprognoses is rekening gehouden met de bouw van ruim 1.400 woningen in de komende tien jaar. Deze woningbouw heeft maar beperkt invloed op de groei van het aantal leerlingen. Dit wordt onder andere veroorzaakt door ontgroening (minder kinderen geboren), vergrijzing (bevolking wordt ouder) en verdunning (kinderen wonen vaker op twee adressen). De verwachting is dat in de periode daarna nog eens 1.600 woningen gerealiseerd worden. Dit heeft effect op de groei van het aantal leerlingen, maar dat is op dit moment nog niet te voorspellen. De gemeente is daarom voornemens om ieder jaar (in plaats van iedere twee jaar) nieuwe

<sup>2</sup> Voor onderwijshuisvesting is 1 oktober de teldatum, in tegenstelling tot voor de bekostiging van scholen, daarvoor geldt 1 februari als teldatum

<sup>3</sup> Bron: aantal leerlingen per onderwijssoort, cluster en leeftijd, DUO. De leerlingenaantallen op teldatum 1 oktober 2024 waren ten tijde van het schrijven van dit rapport nog niet beschikbaar.

<sup>4</sup> Bron: leerlingenprognoses en ruimtebehoefte (speciaal) basisonderwijs 2024 gemeente Bladel, xxInc Sociaal (juli 2024).

leerlingenprognoses op te laten stellen voor het basisonderwijs. Op die manier kan de ontwikkeling van het leerlingenaantal goed gemonitord worden en kan ingespeeld worden op deze ontwikkeling.

Leerlingenontwikkeling basisonderwijs gemeente Bladel					
Naam school	2019	2020	2021	2022	2023
OBS De Sleutelaar	91	95	93	83	95
Basisschool Het Palet	461	454	460	497	482
Lambertusschool	93	102	106	105	108
RK Basisschool De Vest	143	150	161	158	149
RK BS De Toermalijn	299	288	278	285	261
KC Florent	126	124	130	128	132
Basisschool Bergmolen	298	284	275	264	242
Sint Jansschool voor Bso	101	100	98	99	102
	<b>1.612</b>	<b>1.597</b>	<b>1.601</b>	<b>1.619</b>	<b>1.571</b>

Tabel 1a. Leerlingenontwikkeling per school (2019-2023)

Prognoses basisonderwijs gemeente Bladel				
Naam school	2025	2030	2035	2040
OBS De Sleutelaar	95	93	96	99
Basisschool Het Palet	484	475	499	514
Lambertusschool	107	99	97	96
RK Basisschool De Vest	153	154	161	163
RK BS De Toermalijn	255	230	237	245
KC Florent	141	164	169	174
Basisschool Bergmolen	242	238	245	252
Sint Jansschool voor Bso	98	100	102	103
	<b>1.575</b>	<b>1.553</b>	<b>1.606</b>	<b>1.646</b>

Tabel 1b. Leerlingenprognose per school (2025-2040)

### 3.2.2 Basisonderwijs per kern

De capaciteit waarmee in het IHP gerekend wordt is de werkelijke capaciteit van het gebouw. Dit betreft alleen de binnenruimte. De ruimtebehoefte van een school wordt op basis van een formule berekend. Wanneer er op basis van een vergelijking tussen de

ruimtebehoefte en de capaciteit sprake is van een overschot betekent het niet dat deze capaciteit leegstaat. Het is een formeel overschot. In de praktijk wordt dit overschot ingezet voor het onderwijs. Dit betekent wel dat scholen met een formeel overschot nog kunnen groeien in leerlingaantal. De buitenruimte staat los van de gebouwcapaciteit. De buitenruimte wordt op basis van een andere norm berekend.

#### Kern Bladel

In de kern Bladel zijn vier scholen voor basisonderwijs: OBS De Sleutelaar (verder: De Sleutelaar), RK BS De Toermalijn (verder: De Toermalijn), KC Florent (verder: Florent) en Basisschool Bergmolen (verder: Bergmolen). Deze vier onderwijslocaties hebben gezamenlijk een gebouwcapaciteit van 6.758 m<sup>2</sup>.

Deze totale capaciteit is voldoende om de totale behoefte aan ruimte op te vangen. In de kern Bladel is volgens de prognose in 2040 een formeel capaciteitsoverschot van 2.085 m<sup>2</sup>.

Basisscholen kern Bladel					
Kern Bladel					
naam school	bouwjaar	renovatiejaar	capaciteit (m <sup>2</sup> )	ruimtebehoefte norm (2040)	verschil behoefte en capaciteit
OBS De Sleutelaar	2005		1.176	698	478
RK BS De Toermalijn	2009		1.957	1.432	525
KC Florent	1959	1999, 2020	1.607	1.075	532
Basisschool Bergmolen	1960	1999, 2001, 2003, 2007	2.018	1.468	550
<b>totaal</b>			<b>6.758</b>	<b>4.673</b>	<b>2.085</b>

Tabel 2. Gebouwgegevens per school – Kern Bladel

#### Kern Hapert

In de kern Hapert is één school voor basisonderwijs: Basisschool Het Palet (verder: Het Palet). Deze onderwijslocatie heeft een gebouwcapaciteit van 2.504 m<sup>2</sup>.

Deze totale capaciteit is op de lange termijn niet voldoende om de totale behoefte aan ruimte op te vangen. In de kern Hapert is volgens de prognose in 2040 een formeel capaciteitsstekort van 281 m<sup>2</sup>.

Basisscholen kern Hapert						
Kern Hapert						
naam school	bouwjaar	renovatiejaar	capaciteit (m <sup>2</sup> )	ruimtebehoefte norm (2040)	verschil behoefte en capaciteit	
Basisschool Het Palet	2022		2.504	2.785		-281

Tabel 3. Gebouwgegevens per school – Kern Hapert

#### Kern Netersel

In de kern Netersel is één school voor basisonderwijs: de Lambertusschool (verder: Lambertus). Deze onderwijslocatie heeft een gebouwcapaciteit van 876 m<sup>2</sup>.

Deze totale capaciteit is op de lange termijn voldoende om de totale behoefte aan ruimte op te vangen. In de kern Netersel is volgens de prognose in 2040 een formeel capaciteitsoverschot van 193 m<sup>2</sup>.

Basisscholen kern Netersel						
Netersel						
naam school	bouwjaar	renovatiejaar	capaciteit (m <sup>2</sup> )	ruimtebehoefte norm (2040)	verschil behoefte en capaciteit	
Lambertusschool	1973	2002	876	683		193

Tabel 4. Gebouwgegevens per school – Kern Netersel

#### Kern Hoogeloon

In de kern Hoogeloon is één school voor basisonderwijs. RK Basisschool De Vest (verder: De Vest). Deze onderwijslocatie heeft na de uitbreiding die op dit moment wordt gerealiseerd een gebouwcapaciteit van 1.227 m<sup>2</sup>.

Deze totale capaciteit is op de lange termijn voldoende om de totale behoefte aan ruimte op te vangen. In de kern Hoogeloon is volgens de prognose in 2040 een formeel capaciteitsoverschot van 207 m<sup>2</sup>.

Basisschool kern Hoogeloon						
Hoogeloon						
naam school	bouwjaar	uitbreiding	capaciteit (m <sup>2</sup> )	ruimtebehoefte norm (2040)	verschil behoefte en capaciteit	
RK Basisschool De Vest	2021	2025	1.227	1.020		207

Tabel 5. Gebouwgegevens per school – Kern Hoogeloon

#### Kern Casteren

In de kern Casteren is één school voor basisonderwijs. Sint Jansschool voor BSO (verder: Sint Jansschool). Deze onderwijslocatie heeft een gebouwcapaciteit van 946 m<sup>2</sup>.

Deze totale capaciteit is op de lange termijn voldoende om de totale behoefte aan ruimte op te vangen. In de kern Casteren is volgens de prognose in 2040 een formeel capaciteitsoverschot van 228 m<sup>2</sup>.

Basisscholen kern Casteren						
Casteren						
naam school	bouwjaar	renovatiejaar	capaciteit (m <sup>2</sup> )	ruimtebehoefte norm (2040)	verschil behoefte en capaciteit	
Sint Jansschool voor BSO	2012		946	718		228

Tabel 6. Gebouwgegevens per school – Kern Casteren

### 3.3 Speciaal basisonderwijs

In de onderstaande paragraaf is een analyse opgenomen van de leerlingenontwikkeling en leerlingenprognoses van het speciaal basisonderwijs. In bijlage 1 is een overzicht opgenomen van de totale leerlingenprognoses. Verder is een nadere analyse weergegeven van de capaciteit van de onderwijshuisvesting versus de ruimtebehoefte voor speciaal basisonderwijs per kern. In bijlage 2 is dit voor de gehele looptijd van het IHP per school in beeld gebracht.

### 3.3.1 Leerlingenontwikkeling en leerlingenprognoses

Het speciaal basisonderwijs in de gemeente Bladel telde op 1 oktober 2023 in totaal 123 leerlingen<sup>5</sup>. Dit aantal neemt de laatste jaren licht af. Volgens de prognose<sup>6</sup> blijft het leerlingenaantal in de gemeente Bladel de komende jaren stabiel tot 2040. Voor het SBO zijn de leerlingen moeilijker te prognosticeren.

Leerlingenontwikkeling basisonderwijs gemeente Bladel					
Naam school	2019	2020	2021	2022	2023
SSBO De Piramide	133	130	131	133	123

Tabel 7a. Leerlingenontwikkeling per school (2019-2023)

Prognoses speciaal basisonderwijs gemeente Bladel				
Naam school	2025	2030	2035	2040
SSBO De Piramide	123	121	125	127
<b>Totaal</b>	<b>123</b>	<b>121</b>	<b>125</b>	<b>127</b>

Tabel 7b. Leerlingenprognose per school (2025-2040)

### 3.3.2 Speciaal basisonderwijs per kern

#### Kern Bladel

In de kern Bladel is de enige school voor speciaal basisonderwijs in gemeente Bladel SSBO De Piramide (verder: De Piramide). Deze onderwijslocatie heeft een gebouwcapaciteit van 2.170 m<sup>2</sup>.

Deze totale capaciteit is op de lange termijn voldoende om de totale behoefte aan ruimte op te vangen. In de kern Bladel is volgens de prognose in 2040 een capaciteitoverschot van 897 m<sup>2</sup>.

<sup>5</sup> Bron: aantal leerlingen per onderwijssoort, cluster en leeftijd, DUO tot en met 2022, 2023 Scholen op de kaart

Speciaal basisonderwijs kern Bladel					
Kern Bladel					
naam school	bouwjaar	renovatiejaar	capaciteit (m <sup>2</sup> )	ruimtebehoefte norm (2040)	verschil behoefte en capaciteit
SSBO De Piramide	1981		2.170	1.273	897

Tabel 8. Gebouwgegevens per school – Kern Bladel

### 3.4 Voortgezet onderwijs

Er is één school voor voortgezet onderwijs in de gemeente Bladel: RK SGM Pius X. Voor deze school heeft de gemeente met het schoolbestuur een doordecentralisatie afspraak gemaakt voor de uitvoering van de zorgplicht onderwijshuisvesting. Dit betekent dat de verantwoordelijkheid voor de huisvesting (onder andere uitbreiding en vervangende nieuwbouw) bij het schoolbestuur is belegd middels een vaststellingsovereenkomst tussen het schoolbestuur en de gemeente. Het schoolbestuur ontvangt hiervoor een jaarlijkse vergoeding van de gemeente. Deze vergoeding ontvangt de gemeente Bladel als niet-geoormerkt bedrag in het gemeentefonds. De gemeente Bladel berekent vanuit dit niet-geoormerkte bedrag de hoogte van de vergoeding en zet dit een-op-een door aan het schoolbestuur.

### 3.5 (Voortgezet) speciaal onderwijs

In de gemeente Bladel zijn geen voorzieningen voor (voortgezet) speciaal onderwijs. Leerlingen die van deze voorzieningen gebruik moeten maken, zijn aangewezen op scholen buiten de gemeentegrenzen.

<sup>6</sup> Bron: leerlingenprognoses en ruimtebehoefte (speciaal) basisonderwijs 2024 gemeente Bladel, xxlinc Sociaal (juli 2024)

## 4 Opgaven en denkrichtingen

In dit hoofdstuk wordt per school in beeld gebracht welke opgaven er zijn ten aanzien van onderwijshuisvesting, gekoppeld aan de inhoudelijke visie en ambities zoals geformuleerd in hoofdstuk 2. Op basis van de ambities en visie zijn er ook uitgangspunten ten aanzien van de onderwijshuisvesting geformuleerd. Dit heeft geleid tot denkrichtingen op kernniveau, waarbij voor de kernen integraal wordt gekeken naar de verschillende Schoolgebouwen (waar dat aan de orde is), de opgave en hun onderlinge samenhang. Onder vervangende huisvesting wordt renovatie of (ver)nieuwbouw bedoeld voor de onderwijshuisvesting. Per gebouw is daarnaast een gebouwenkaart opgesteld, die zijn opgenomen als bijlage 3.

### 4.1 Primair onderwijs

Deze paragraaf beschrijft als eerste de huisvestingsvragen per gebouw. Hierbij ligt de focus op de staat van de onderwijshuisvesting en welke maatregelen (eventueel) nodig zijn. Vervolgens wordt de denkrichting voor de huisvestingsopgave toegelicht.

#### 4.1.1 Opgaven per school – kern Bladel

##### *OBS De Sleutelaar*



De Sleutelaar is gehuisvest in een gebouw uit 2005. Het gebouw voldoet technisch en functioneel. Er is de komende jaren voldoende capaciteit voor het geprognosticeerde aantal leerlingen. Er is bij deze school binnen de looptijd van het IHP geen huisvestingsvraagstuk.

##### *BS De Toermalijn*

De Toermalijn is gehuisvest in een gebouw uit 2009. Het gebouw is zowel functioneel als technisch in orde. Er is de komende jaren voldoende capaciteit voor het geprognosticeerde aantal leerlingen. Er is bij deze school binnen de looptijd van het IHP geen huisvestingsvraagstuk.



##### *KC Florent*

Florent is gehuisvest in een gebouw uit 1959 en is in 1999 gerenoveerd en in 2020 uitgebreid. Het gebouw voldoet technisch en functioneel. Er is de komende jaren voldoende capaciteit voor het geprognosticeerde aantal leerlingen. Er is bij deze school binnen de looptijd van het IHP geen huisvestingsvraagstuk.



##### *Basisschool Bergmolen*



Bergmolen is gehuisvest in een gebouw uit 1960 en is in 1999 gerenoveerd. Bij de renovatie is uitgegaan dat dit voor een periode van 40 jaar is. Daarnaast is in 2001, 2003 en 2007 het gebouw uitgebreid. Het gebouw voldoet technisch en functioneel. Er is de komende jaren voldoende capaciteit voor het geprognosticeerde aantal leerlingen. Daarnaast is de gymzaal bij basisschool Bergmolen in eigendom van het schoolbestuur. Aan het eind van de looptijd van het IHP moet onderzocht worden wat een toekomstbestendige oplossing is voor het oude gebouwdeel.

#### 4.1.2 Opgaven per school – kern Hapert

##### *Basisschool Het Palet*

Het gebouw van Het Palet komt uit 2022. Het Palet is gesitueerd in een multifunctioneel gebouw waar ook andere voorzieningen in zijn gehuisvest. Vanuit de onderwijskundige visie van de school wordt gewerkt met open ruimten waar meerdere groepen onderwijs krijgen. Akoestisch levert dit problemen op, waardoor de ruimte functioneel niet gebruikt kan worden voor het aantal leerlingen waarvoor deze bedoeld is. Naast een regulier onderwijsaanbod verzorgt Het Palet ook het onderwijs aan nieuwkomers. Het Palet verzorgt dit aanbod voor kinderen woonachtig in gemeenten Bladel, Bergeijk, Eersel en Reusel-De Mierden.



Op dit moment speelt er een capaciteitsprobleem in relatie tot het eerder genoemde akoestische vraagstuk van het gebouw dat op korte termijn opgelost moet worden. Gemeente en schoolbestuur zijn met elkaar in gesprek om op korte en lange termijn te kijken naar een passende oplossing. Hierbij zijn flexibiliteit en uitbreidbaarheid van het gebouw een wens. Ook om rekening te houden met de mogelijke extra groei van het aantal leerlingen door de Schaalsprong Brainport. Denkrichtingen die onderzocht kunnen worden zijn permanente uitbreiding van het bestaande gebouw of een dislocatie in de directe nabijheid van de hoofdlocatie.

#### 4.1.3 Opgaven per school – kern Netersel

##### *Lambertusschool*



De Lambertusschool is gehuisvest in een gebouw uit 1973 en is in 2002 uitgebreid met een peuterspeelzaal. Op dit moment biedt een kinderopvangpartner buitenschoolse opvang aan in het uitgebreide deel. Het gebouw voldoet technisch en functioneel. Er is de komende jaren

voldoende capaciteit voor het geprognosticeerde aantal leerlingen. Er is bij deze school binnen de looptijd van het IHP geen huisvestingsvraagstuk.

#### 4.1.4 Opgaven per school – kern Hoogeloon

##### *RK Basisschool De Vest*

De Vest is gehuisvest in een gebouw uit 2021. In 2025 wordt de passende oplossing voor het capaciteitsvraagstuk bij De Vest opgeleverd. Het gebouw voldoet daarmee technisch en functioneel. Er is de komende jaren voldoende capaciteit voor het geprognosticeerde aantal leerlingen. Er is bij deze school binnen de looptijd van het IHP geen huisvestingsvraagstuk.



#### 4.1.5 Opgaven per school – kern Casteren

##### *Sint Jansschool voor BSO*



Sint Jansschool is gehuisvest in een gebouw uit 2012. Het gebouw voldoet technisch en functioneel. Er is de komende jaren voldoende capaciteit voor het geprognosticeerde aantal leerlingen. Op dit moment is de onderwijshuisvesting geen

eigendom van de gemeente, maar van de woningstichting WSZ. In dit gebouw zijn naast het onderwijs ook andere partijen gehuisvest. Er is bij deze school binnen de looptijd van het IHP geen huisvestingsvraagstuk.

#### 4.2 Speciaal basisonderwijs

Deze paragraaf beschrijft als eerste de huisvestingsvraag van het gebouw. Hierbij ligt de focus op de staat van het gebouw en welke maatregelen (eventueel) nodig zijn. Vervolgens wordt de eventuele denkrichting voor deze huisvestingsopgave toegelicht.

#### 4.2.1 Opgave per school – kern Bladel

##### *SSBO De Piramide*



De Piramide is gehuisvest in een gebouw uit 1981. Het gebouw voldoet technisch en functioneel niet meer volledig. Diverse onderzoeken hebben laten zien dat vervangende huisvesting voor deze school op middellange termijn aan de orde is. Er is de

komende jaren voldoende capaciteit voor het geprognosticeerde aantal leerlingen. Daarnaast is er een gymzaal bij de onderwijshuisvesting gesitueerd en deze gymzaal is in eigendom van het schoolbestuur. In het IHP is rekening gehouden met vervangende huisvesting voor deze school en de gymzaal. In het eerste tijdvak wordt onderzocht welke oplossing het meest passend is en wordt het project uitgevoerd. Vanuit de ambities rondom inclusief onderwijs zijn er voor deze school diverse denkrichtingen:

- vervangende huisvesting De Piramide;
- vervangende huisvesting De Piramide in combinatie met reguliere school;
- integreren aanbod in reguliere scholen.

Ook voor de gymzaal worden alternatieven onderzocht. De uitvoering van de uiteindelijk gekozen denkrichting staat gepland voor het tweede tijdvak.

## 5 Meerjarenuivoeringsplan

De vraagstukken en denkrichtingen zijn in dit hoofdstuk vertaald naar een meerjarenuivoeringsplan, opgedeeld in vier tijdvakken van ieder vier jaar. Voordat de projecten tot uitvoering gebracht kunnen worden, wordt een haalbaarheidsonderzoek uitgevoerd om tot het best passende scenario te komen.

In paragraaf 5.1 is omschreven hoe de prioritering van de projecten tot stand is gekomen. Daarna zijn de projecten per tijdvak weergegeven in paragraaf 5.2 tot en met 5.5. Paragraaf 5.6 geeft een beschrijving van de uitgangspunten bij het uitvoeren van de haalbaarheidsonderzoeken.

### 5.1 Prioritering projecten tot meerjarenuivoeringsplan

De prioritering van projecten gebeurt niet alleen op basis van leeftijd en de staat van het gebouw, maar ook op basis van de inhoudelijke ambities en visie. Daarnaast kunnen ruimtelijke ontwikkelingen van invloed zijn op de prioritering van projecten. De prioritering is op basis van consensus tot stand gekomen en de gemeente en gezamenlijke schoolbesturen staan achter deze prioritering. Er is begrip voor het feit dat niet alle projecten tegelijkertijd uitgevoerd kunnen worden. Het onderhavige IHP geeft voor alle schoolbesturen perspectief wanneer hun school/scholen aan de beurt is/zijn. De tabel in paragraaf 5.6 bevat de prioritering van de projecten.

### 5.2 Tijdvak 2025 - 2028

In dit tijdvak is de oplevering van de permanente oplossing voor het capaciteitstekort van De Vest opgenomen. Daarnaast wordt in het eerste tijdvak het permanente capaciteitsvraagstuk van Het Palet onderzocht en wordt er een structurele oplossing gerealiseerd voor Het Palet. Daarnaast is in het eerste tijdvak de verkenning, voorbereiding en uitvoering van de vervangende huisvesting van De Piramide (inclusief de gymzaal) opgenomen.

### 5.3 Tijdvak 2029 - 2032

In dit tijdvak is de oplevering van vervangende huisvesting voor De Piramide (inclusief de gymzaal).

### 5.4 Tijdvak 2033 - 2036

In dit tijdvak staat er geen project opgenomen in de planning van het IHP.

### 5.5 Tijdvak 2037 - 2040

In dit tijdvak is een onderzoek opgenomen naar een toekomstbestendige oplossing voor het oudste gebouwdeel van De Bergmolen. De renovatie is dan 40 jaar geleden.

## 5.6 Meerjarenuivoeringsplan Integraal huisvestingsplan

Meerjarenuivoeringsplan Integraal Huisvestingsplan gemeente Bladel				Tijdvak 1				Tijdvak 2				Tijdvak 3				Tijdvak 4			
BRIN	Naam school	Woonplaats	Huisvestingsvraagstuk	2025	2026	2027	2028	2029	2030	2031	2032	2033	2034	2035	2036	2037	2038	2039	2040
18HD	OBS De Sleutelaar	BLADEL	geen huisvestingsvraagstuk																
00MI	SSBO De Piramide	BLADEL	vervangende huisvesting school																
			vervangende huisvesting gymzaal																
03WX	Basisschool Het Palet	HAPERT	capaciteitsvraagstuk																
04UO	Lambertusschool	NETERSEL	geen huisvestingsvraagstuk																
07DA	RK Basisschool De Vest	HOOGELOON	capaciteitsvraagstuk																
07NP	RK BS De Toermalijn	BLADEL	geen huisvestingsvraagstuk																
08WU	KC Florent	BLADEL	geen huisvestingsvraagstuk																
09US	Basisschool Bergmolen	BLADEL	geen huisvestingsvraagstuk																
15CM	Sint Jansschool voor Bso	CASTEREN	geen huisvestingsvraagstuk																

	verkenning /onderzoek
	voorbereiding
	uitvoering en oplevering

Tabel 9. Prioritering Integraal Huisvestingsplan gemeente Bladel

## 5.7 Haalbaarheidsonderzoek

Voorafgaand aan een specifiek project (nieuwbouw, renovatie, vernieuwbouw, uitbreiding) staat steeds een haalbaarheidsonderzoek gepland. De gemeente Bladel neemt het initiatief om het haalbaarheidsonderzoek op te starten. Het doel van deze haalbaarheidsonderzoeken is om helder te krijgen welke strategie het meest passend is en onder welke voorwaarden het een haalbaar project wordt. De exacte uitvraag voor ieder haalbaarheidsonderzoek wordt door de gemeente en betrokken schoolbesturen te zijner tijd opgesteld. Elementen die in ieder onderzoek terug moeten komen zijn:

- In hoeverre draagt een denkrichting bij aan de inhoudelijke visie en ambitie zoals genoemd in hoofdstuk 2?
- Welke kindpartijen en aan onderwijs gelieerde instellingen zijn wenselijk om betrokken te worden bij het project?
- Wanneer er nog geen locatie is bepaald: welke locatie is het meest geschikt en draagt bij aan een goede spreiding van het onderwijs over de gemeente?
- Wat zijn de kosten van elk scenario (gebouw, eventuele grondaankoop, infrastructurele maatregelen, tijdelijke huisvesting et cetera)?
- Op welke wijze draagt elk scenario bij aan de duurzaamheidsambities van de gemeente en schoolbesturen?
- Op welke termijn is dit scenario te realiseren (rekening houdend met beschikbaarheid van grond, ruimtelijke procedures, et cetera)?
- Welke gevolgen heeft het scenario voor andere onderwijsvoorzieningen?

Voor sommige projecten geldt dat voor de haalbaarheidsfase nog een verkenning uitgevoerd moet worden, omdat de uitgangspunten nog niet helder zijn. Dit geldt voor De Piramide. De weg naar inclusief onderwijs en de route die het samenwerkingsverband daarin kiest kan van invloed zijn op de denkrichtingen die in de haalbaarheidsfase onderzocht moeten worden.

## 6 Financiën

In dit hoofdstuk wordt inzicht gegeven in de financiële effecten van de opgaven in het IHP. In paragraaf 6.1 beschrijven we de gehanteerde uitgangspunten voor het meerjareninvesteringsplan en in paragraaf 6.2 is het meerjareninvesteringsplan zelf opgenomen.

### 6.1 Uitgangspunten meerjareninvesteringsplan

- Voor de projecten is gerekend met het geprognosticeerde leerlingenaantal op 1 oktober 2040 (vijftien jaar vanaf nu).
- Alle bedragen zijn inclusief btw, stichtingskostenniveau.
- Het basisbedrag voor vervangende nieuwbouw is berekend op basis van de normbedragen zoals de VNG die adviseert in de model Verordening voorzieningen huisvesting onderwijs, prijspeil 2025. Het normbedrag vaste voet prijspeil 2025 (inclusief de eerste 350 m<sup>2</sup>) bedraagt € 4.528.722,00. Het normbedrag voor iedere volgende m<sup>2</sup> bedraagt € 3.558,00. Deze bedragen worden ieder jaar door de VNG geïndexeerd. Het door de VNG geadviseerde normbedrag is onvoldoende om een gebouw te realiseren dat aan het Bouwbesluit voldoet.
- Voor een reëel investeringsbedrag op basis van BENG (Bouwbesluit) en Frisse scholen Klasse B is gerekend met een opslag van € 119,00 per m<sup>2</sup> op basis van het Bouwkostenkompas.
- Voor een reëel investeringsbedrag op basis van ENG is gerekend met een opslag van € 214,00 per m<sup>2</sup> op basis van de Bouwkostenkompas
- Voor NOM (Nul op de meter) zijn geen richtbedragen te benoemen, omdat er te veel factoren zijn die invloed hebben op dit uitgangspunt. Er zijn ook nog geen goede benchmarkgegevens beschikbaar.
- Vervangende nieuwbouw is het uitgangspunt voor de raming. Afweging renovatie of vervangende nieuwbouw wordt in een haalbaarheidsonderzoek/businesscase gemaakt. Op basis van de ambities, onder andere ten aanzien van duurzaamheid, is de verwachting dat de kosten van renovatie als alternatief voor vervangende nieuwbouw gelijk aan dan wel hoger zijn dan die voor vervangende nieuwbouw.
- Het basisbedrag voor de permante uitbereiding van Het Palet is berekend op basis van de normbedragen zoals VNG die adviseert in de model Verordening voorzieningen huisvesting onderwijs, prijspeil 2025. Het normbedrag vaste voet prijspeil 2025 (uitbreiding 115 m<sup>2</sup> en groter) bedraagt € 1.167.920,00. Het normbedrag voor iedere volgende m<sup>2</sup> bedraagt € 4.156,00. Deze bedragen worden ieder jaar door de VNG geïndexeerd. Het door de VNG geadviseerde normbedrag is onvoldoende om een gebouw te realiseren dat aan het Bouwbesluit voldoet.
- Voor een reëel investeringsbedrag op basis van BENG (Bouwbesluit) en Frisse scholen Klasse B is voor de permanente uitbreiding gerekend met een opslag van € 137,00 per m<sup>2</sup> (bedrag voor vervangende nieuwbouw + 15%) op basis van het Bouwkostenkompas.
- Voor een reëel investeringsbedrag op basis van ENG is voor de permanente uitbreiding gerekend met een opslag van € 246,00 per m<sup>2</sup>(bedrag voor vervangende nieuwbouw + 15%) op basis van het Bouwkostenkompas.
- Er is rekening gehouden met eventuele uitbreiding van het onderwijsleerpakket en meubilair voor Het Palet. Dat geldt alleen voor de scholen die groeien en niet eerder zijn ingericht voor dat aantal leerlingen. Voor Het Palet is rekening gehouden met uitbreiding van hun eerste inrichting ter grootte van de uitbreiding. Voor de eerste inrichting wordt gerekend met de VNG-normbedragen, prijspeil 2025. Die zijn: een vast bedrag van € 65.799,00 (inclusief 200 m<sup>2</sup>) en voor elke volgende m<sup>2</sup> een bedrag van € 179,00 per m<sup>2</sup> bvo.
- Voor de vervangende huisvesting van de gymzaal bij de Piramide is rekening gehouden met een investering van € 1.767.688,- conform de VNG-normbedragen (exclusief

eventuele paalfundering). Onze ervaring is dat het realiseren van een gymzaal op basis van dit geadviseerde bedrag mogelijk is en dat een opslag niet noodzakelijk is.

- Er is geen rekening gehouden met kosten voor eventuele tijdelijke huisvesting tijdens een renovatie- of nieuwbouwproject. Na de vaststelling van het IHP wordt een businesscase opgesteld voor het huren dan wel kopen van tijdelijke huisvesting dan wel de inzet van bestaande onderwijshuisvesting om tijdens de uitvoering van projecten voldoende capaciteit te hebben voor de scholen.
- Er is geen rekening gehouden met een voorinvestering voor het realiseren van ruimte voor kinderopvang dan wel andere kindpartners.
- Er is geen rekening gehouden met een extra investering van een aanvullende ruimtebehoefte in verband met de ambities rondom inclusief onderwijs.
- Er is geen rekening gehouden met eventuele locatie-afhankelijke voorzieningen zoals stedenbouwkundige voorwaarden of extra kosten in verband met woningbouw boven op het schoolgebouw.
- Het investeringsbedrag is verdeeld over twee jaren. In het jaar waarin gestart wordt met de voorbereiding is een voorbereidingskrediet van 8% opgenomen. In het jaar van uitvoering en oplevering is de rest van het krediet opgenomen (zijnde 92%).

## 6.2 Meerjareninvesteringsplan

In onderstaande tabel is het meerjareninvesteringsplan dat voortkomt uit het meerjarenuitvoeringsplan opgenomen. In deze tabel is uitgegaan van de adviesbedragen rondom een ENG-gebouw, omdat dat aansluit bij de ambitie zoals beschreven in hoofdstuk 2. In bijlage 4 zijn de onderliggende berekeningen bij deze tabel opgenomen.

Meerjareninvesteringsplan Integraal Huisvestingsplan gemeente Bladel op basis van ENG Bouwkostenkompas																			
BRIN	Naam school	Woonplaats	Huisvestingsvraagstuk	Tijdvak 1				Tijdvak 2				Tijdvak 3				Tijdvak 4			
				2025	2026	2027	2028	2029	2030	2031	2032	2033	2034	2035	2036	2037	2038	2039	2040
18HD	OBS De Sleutelaar	BLADEL	geen huisvestingsvraagstuk																
00MI	SSBO De Piramide	BLADEL	vervangende huisvesting sch gymzaal		€ 384.092			€ 4.417.052											
03WX	Basisschool Het Palet	HAPERT	capaciteitsvraagstuk uitbreiding OLP en meubilair	€ 102.043	€ 1.173.500			€ 1.767.688											
04UO	Lambertusschool	NETERSEL	geen huisvestingsvraagstuk		€ 65.799														
07DA	RK Basisschool De Vest	HOOGELOON	capaciteitsvraagstuk	n.v.t.															
07NP	RK BS De Toermalijn	BLADEL	geen huisvestingsvraagstuk																
08WU	KC Florent	BLADEL	geen huisvestingsvraagstuk																
09US	Basisschool Bergmolen	BLADEL	geen huisvestingsvraagstuk																
15CM	Sint Jansschool voor Bso	CASTEREN	geen huisvestingsvraagstuk																
<b>totaal</b>				<b>€ 102.043</b>	<b>€ 1.239.299</b>	<b>€ 384.092</b>	<b>€ -</b>	<b>€ 6.184.740</b>	<b>€ -</b>	<b>€ -</b>	<b>€ -</b>	<b>€ -</b>	<b>€ -</b>	<b>€ -</b>	<b>€ -</b>	<b>€ -</b>	<b>€ -</b>		

Tabel 10. Meerjareninvesteringsplan gemeente Bladel

## 7 Conclusie en aanbevelingen

### 7.1 Conclusie

De gemeente Bladel heeft samen met de schoolbesturen en de kinderopvangorganisaties (die VE aanbieden) een gedragen, beleidsrijke visie ontwikkeld die de basis vormt voor de huisvesting van het primair onderwijs en het voortgezet onderwijs in de gemeente. Het "Integraal Huisvestingsplan Onderwijs Bladel 2025-2040" vormt een cruciaal instrument voor het plannen en beheren van de onderwijshuisvesting in de gemeente Bladel. Het IHP is een ambitieus plan dat een duidelijke visie en strategie voor de toekomst van onderwijshuisvesting binnen de gemeente schetst. De visie richt zich niet alleen op het realiseren van een optimale leer- en ontwikkelingsomgeving voor leerlingen, maar ook op het versterken van onder andere een doorgaande leer- en ontwikkelingslijn, inclusiviteit, onderwijs aan nieuwkomers en duurzaamheid.

De basis van het IHP is de sterke nadruk op samenwerking, gezamenlijkheid en partnerschap. De gemeente Bladel, de schoolbesturen en de kinderopvangorganisaties werken nauw samen om de gestelde doelen te bereiken. De uitgewerkte denkrichtingen zijn tonend voor de wijze waarop de vraagstukken zijn benaderd, namelijk vanuit een gedeelde visie en vanuit samenwerking.

Het plan is dankzij het integrale karakter een krachtig instrument geworden om de verschillende aspecten van onderwijs, kinderopvang en onderwijshuisvesting in samenhang te benaderen.

### 7.2 Aanbevelingen

#### *Blijvende inzet op gezamenlijkheid en intensieve samenwerking*

Voor de gemeente Bladel is dit IHP in de kern een doordachte strategie die zich niet alleen richt op het bouwen van onderwijshuisvesting, maar vanuit inhoudelijke visie en ambities kijkt naar een gezonde balans in vraag en aanbod voor het onderwijs en opvang. Dit mondt uit in een goede samenwerking tussen schoolbesturen onderling, met kinderopvangorganisaties en met de gemeente. Er is vertrouwen dat deze samenwerking in de uitvoering van het IHP wordt vastgehouden en het wordt aanbevolen om hierin te blijven investeren.

#### *Schaalsprong Brainport*

De gemeente Bladel en de schoolbesturen hebben te maken met de schaalsprong Brainport. Dit betekent dat de gemeente Bladel in een regio ligt die de komende jaren gaat groeien in omvang. Om de schaalsprong te blijven monitoren is het wenselijk dat de gemeente en de schoolbesturen intensief met elkaar blijven samenwerken en afstemmen over wat deze groei betekent voor onderwijshuisvesting in de gemeente. Om de groei in de gemeente te blijven monitoren is het advies om de leerlingenprognose jaarlijks te actualiseren. Door deze jaarlijkse actualisatie kan er mogelijk ten aanzien van de onderwijshuisvesting sneller geanticipeerd worden. Bij het actualiseren is het advies om het prognosebureau te vragen om de verwachte effecten van de extra woningbouw in beeld te brengen. Verder is het belangrijk dat, wanneer een gebouw vervangende nieuwbouw, renovatie of uitbreiding krijgt, er flexibiliteit wordt gecreëerd, zodat het gebouw eenvoudig kan worden uitgebreid.

### *Haalbaarheidsonderzoek*

Om de organisatorische haalbaarheid van projecten te versterken, is het essentieel om aan het begin van elk project gedegen haalbaarheidsonderzoek uit te voeren. Hierbij worden experts en belanghebbenden betrokken. Het vroegtijdig herkennen van mogelijke uitdagingen stelt betrokken partijen in staat om zich voor te bereiden en oplossingen te ontwikkelen, terwijl een flexibele aanpak veranderingen tijdens de uitvoering mogelijk maakt. Deze proactieve benadering zal helpen om projecten binnen de gestelde termijnen en budgetten te voltooien en de doelen van het IHP voor de gemeente Bladel te verwezenlijken. Het gezamenlijk uitwerken van haalbaarheidsonderzoek biedt daarnaast de mogelijkheid om financiële middelen efficiënt in te zetten en prioriteiten te stellen op basis van realistische overwegingen.

### *Uitwerken routekaart verduurzaming bestaande onderwijshuisvesting*

Voor de onderwijshuisvesting die niet in het IHP zijn opgenomen maar nog wel voor lange tijd in stand gehouden worden, is het wenselijk een routekaart op te stellen om de ambities rondom duurzaamheid en ventilatie te bereiken. De gemeente en schoolbesturen voelen hiervoor een gezamenlijke verantwoordelijkheid. De verantwoordelijkheid van het schoolbestuur als exploitant van het gebouw staat hierbij buiten kijf (bijvoorbeeld voor het vervangingsonderhoud), maar de gemeente heeft vanuit de visie en ambitie en de afspraken gemaakt in het Klimaatakkoord ook een rol. Bij het opstellen van de routekaart worden afspraken gemaakt over de kostenverdeling. De gemeente laat het initiatief in het opstellen van de routekaart bij de schoolbesturen.

### *Evaluatie en actualisatie beleidsrijk IHP*

Zoals in hoofdstuk 1 aangegeven is een IHP een dynamisch document dat aan het eind van elk jaar geëvalueerd wordt door

de gemeente Bladel, schoolbesturen en kinderopvangorganisaties. Deze evaluatie volstaat met een korte terugblik met waar nodig aanpassingen. Het verdient aanbeveling om het IHP in ieder geval iedere vier jaar volledig te actualiseren.

Daarnaast kunnen wijzigingen in wet- en regelgeving voor het onderwijs, kinderopvang, dan wel wet- en regelgeving op het gebied van bijvoorbeeld bouwen en klimaat, van invloed zijn op de afspraken die gemaakt zijn in het IHP en daarmee om een aanpassing van het IHP (op onderdelen) vragen. Ook wijzigingen in de wijze en hoogte van bekostiging van de gemeente en schoolbesturen voor onderwijshuisvesting kunnen aanpassen van het IHP nodig maken. Ten slotte kunnen ruimtelijke ontwikkelingen, zoals de realisatie van (op dit moment nog onvoorzien) woningbouwplannen, vragen om actualisatie van de projecten in het IHP. De gemeente Bladel, schoolbesturen en kinderopvangorganisaties bepalen samen of het IHP op basis van het voorgaande om actualisatie vraagt.

## Bijlage 1 – Leerlingenprognoses

Prognoses basisonderwijs gemeente Bladel																										
Rs	Naam bestuur	BRIN	Vestiging	Naam school	Woonplaats	Denominatie	2025	2026	2027	2028	2029	2030	2031	2032	2033	2034	2035	2036	2037	2038	2039	2040	2041	2042	2043	2044
41662	Stichting De Kempen	18HD	00	OBS De Sleutelaar	BLADEL	Openbaar	95	94	94	93	93	93	94	95	95	95	96	96	97	98	99	99	99	99	99	98
44201	Onderwijsstichting KempenKind	03WX	00	Basisschool Het Palet	HAPERL	Rooms-Katholiek	484	463	470	469	464	475	478	484	483	494	499	503	506	511	513	514	512	51	507	505
44201	Onderwijsstichting KempenKind	04UO	00	Lambertusschool	NETERSEL	Rooms-Katholiek	107	105	109	104	103	99	97	97	96	97	98	97	97	95	96	96	95	94	92	
44201	Onderwijsstichting KempenKind	07DA	00	RK Basisschool De Vest	HOOGELOON	Rooms-Katholiek	153	149	147	151	155	154	158	161	159	159	161	162	161	163	164	163	163	163	163	160
44201	Onderwijsstichting KempenKind	07NP	00	RK BS De Toermalijn	BLADEL	Rooms-Katholiek	255	247	238	231	232	230	232	235	236	236	237	239	240	242	245	245	245	245	245	244
44201	Onderwijsstichting KempenKind	08WU	00	KC Florent	BLADEL	Rooms-Katholiek	141	149	156	164	165	164	166	168	168	168	169	170	171	172	174	174	175	175	174	174
44201	Onderwijsstichting KempenKind	09US	00	Basisschool Bergmolen	BLADEL	Rooms-Katholiek	242	241	239	238	239	238	240	243	243	245	246	247	249	252	252	253	253	252	251	
44201	Onderwijsstichting KempenKind	15CM	00	Sint Jansschool voor Bso	CASTEREN	Rooms-Katholiek	98	99	97	97	98	100	101	100	102	100	102	100	103	101	102	103	103	103	102	104
<b>totaal</b>							<b>1.575</b>	<b>1.547</b>	<b>1.550</b>	<b>1.547</b>	<b>1.549</b>	<b>1.553</b>	<b>1.566</b>	<b>1.583</b>	<b>1.583</b>	<b>1.591</b>	<b>1.606</b>	<b>1.614</b>	<b>1.622</b>	<b>1.633</b>	<b>1.644</b>	<b>1.646</b>	<b>1.646</b>	<b>1.184</b>	<b>1.636</b>	<b>1.628</b>

Prognoses speciaal basisonderwijs gemeente Bladel																											
Rs	Naam bestuur	BRIN	Vestiging	Naam school	Woonplaats	Denominatie	2025	2026	2027	2028	2029	2030	2031	2032	2033	2034	2035	2036	2037	2038	2039	2040	2041	2042	2043	2044	
44201	Onderwijsstichting KempenKind	00MI	01	SSBO De Piramide	BLADEL	Rooms-Katholiek	123	121	121	121	121	121	122	123	123	124	125	125	126	126	127	127	127	126	126	125	
<b>totaal</b>							<b>123</b>	<b>121</b>	<b>121</b>	<b>121</b>	<b>121</b>	<b>121</b>	<b>122</b>	<b>123</b>	<b>123</b>	<b>124</b>	<b>125</b>	<b>125</b>	<b>126</b>	<b>126</b>	<b>127</b>	<b>127</b>	<b>127</b>	<b>127</b>	<b>126</b>	<b>126</b>	<b>125</b>

Bron: leerlingenprognoses en ruimtebehoefte (speciaal) basisonderwijs 2024 gemeente Bladel, xxlinc Sociaal (juli 2024)

## Bijlage 2 – Ruimtebehoefte versus capaciteit

OBS De Sleutelaar																
	2.025	2.026	2.027	2.028	2.029	2.030	2.031	2.032	2.033	2.034	2.035	2.036	2.037	2.038	2.039	2.040
Ruimtebehoefte	678	673	673	668	668	668	673	678	678	678	683	683	688	693	698	698
Capaciteit	1.176	1.176	1.176	1.176	1.176	1.176	1.176	1.176	1.176	1.176	1.176	1.176	1.176	1.176	1.176	1.176
Vershil	498	503	503	508	508	508	503	498	498	498	493	493	488	483	478	478

RK BS De Toermalijn																
	2.025	2.026	2.027	2.028	2.029	2.030	2.031	2.032	2.033	2.034	2.035	2.036	2.037	2.038	2.039	2.040
Ruimtebehoefte	1.483	1.442	1.397	1.362	1.367	1.357	1.367	1.382	1.387	1.387	1.392	1.402	1.407	1.417	1.432	1.432
Capaciteit	1.957	1.957	1.957	1.957	1.957	1.957	1.957	1.957	1.957	1.957	1.957	1.957	1.957	1.957	1.957	1.957
Vershil	474	515	560	595	590	600	590	575	570	570	565	555	550	540	525	525

KC Florent																
	2.025	2.026	2.027	2.028	2.029	2.030	2.031	2.032	2.033	2.034	2.035	2.036	2.037	2.038	2.039	2.040
Ruimtebehoefte	909	949	985	1.025	1.030	1.025	1.035	1.045	1.045	1.045	1.050	1.055	1.060	1.065	1.075	1.075
Capaciteit	1.607	1.607	1.607	1.607	1.607	1.607	1.607	1.607	1.607	1.607	1.607	1.607	1.607	1.607	1.607	1.607
Vershil	698	658	622	582	577	582	572	562	562	562	557	552	547	542	532	532

Basisschool Bergmolen																
	2.025	2.026	2.027	2.028	2.029	2.030	2.031	2.032	2.033	2.034	2.035	2.036	2.037	2.038	2.039	2.040
Ruimtebehoefte	1.417	1.412	1.402	1.397	1.402	1.397	1.407	1.422	1.422	1.422	1.432	1.437	1.442	1.452	1.468	1.468
Capaciteit	2.018	2.018	2.018	2.018	2.018	2.018	2.018	2.018	2.018	2.018	2.018	2.018	2.018	2.018	2.018	2.018
Vershil	601	606	616	621	616	621	611	596	596	596	586	581	576	566	550	550

Basisschool Het Palet																
	2.025	2.026	2.027	2.028	2.029	2.030	2.031	2.032	2.033	2.034	2.035	2.036	2.037	2.038	2.039	2.040
Leerlingen	484	463	470	469	464	475	478	484	483	494	499	503	506	511	513	514
Ruimtebehoefte	2.635	2.529	2.564	2.559	2.534	2.589	2.604	2.635	2.629	2.685	2.710	2.730	2.745	2.770	2.780	2.785
Capaciteit	2.504	2.504	2.504	2.504	2.504	2.504	2.504	2.504	2.504	2.504	2.504	2.504	2.504	2.504	2.504	2.504
Vershil	-131	-25	-60	-55	-30	-85	-100	-131	-125	-181	-206	-226	-241	-266	-276	-281

Lambertusschool																
	2.025	2.026	2.027	2.028	2.029	2.030	2.031	2.032	2.033	2.034	2.035	2.036	2.037	2.038	2.039	2.040
Ruimtebehoefte	738	728	748	723	718	698	688	688	688	683	688	693	688	688	678	683
capaciteit	876	876	876	876	876	876	876	876	876	876	876	876	876	876	876	876
Vershil	138	148	128	153	158	178	188	188	188	193	188	183	188	188	198	193

RK Basisschool De Vest																
	2.025	2.026	2.027	2.028	2.029	2.030	2.031	2.032	2.033	2.034	2.035	2.036	2.037	2.038	2.039	2.040
Ruimtebehoefte	970	949	939	960	980	975	995	1.010	1.000	1.000	1.010	1.015	1.010	1.020	1.025	1.020
Capaciteit	1.227	1.227	1.227	1.227	1.227	1.227	1.227	1.227	1.227	1.227	1.227	1.227	1.227	1.227	1.227	1.227
Vershil	257	278	288	267	247	252	232	217	227	227	217	212	217	207	202	207

Sint Jansschool voor Bso																
	2.025	2.026	2.027	2.028	2.029	2.030	2.031	2.032	2.033	2.034	2.035	2.036	2.037	2.038	2.039	2.040
Ruimtebehoefte	693	698	688	688	693	703	708	703	713	703	713	703	718	708	713	718
Capaciteit	946	946	946	946	946	946	946	946	946	946	946	946	946	946	946	946
Vershil	253	248	258	258	253	243	238	243	233	243	233	243	228	238	233	228

Totaal basisonderwijs gemeente Bladel																
	2.025	2.026	2.027	2.028	2.029	2.030	2.031	2.032	2.033	2.034	2.035	2.036	2.037	2.038	2.039	2.040
Ruimtebehoefte	9.523	9.380	9.396	9.382	9.392	9.412	9.477	9.563	9.562	9.603	9.678	9.718	9.758	9.813	9.869	9.879
Capaciteit	12.312	12.312	12.312	12.312	12.312	12.312	12.312	12.312	12.312	12.312	12.312	12.312	12.312	12.312	12.312	12.312
Vershil	2.789	2.932	2.916	2.930	2.920	2.900	2.835	2.749	2.750	2.709	2.634	2.594	2.554	2.499	2.443	2.433

SSBO De Piramide																
	2.025	2.026	2.027	2.028	2.029	2.030	2.031	2.032	2.033	2.034	2.035	2.036	2.037	2.038	2.039	2.040
Ruimtebehoefte	1.244	1.229	1.229	1.229	1.229	1.229	1.237	1.244	1.244	1.251	1.259	1.259	1.266	1.266	1.273	1.273
Capaciteit	2.170	2.170	2.170	2.170	2.170	2.170	2.170	2.170	2.170	2.170	2.170	2.170	2.170	2.170	2.170	2.170
Vershil	926	941	941	941	941	941	933	926	926	919	911	911	904	904	897	897

## **Bijlage 3 – Gebouwenkaarten**

Separate bijlage.

## Bijlage 4 - Berekening investeringskosten

Berekeningen meerjareninvesteringsplan gemeente Bladel									
naam school	opgave	aantal leerlingen 2040	ruimtebehoefte in m <sup>2</sup> bvo	VNG normbedrag prijspeil 2025	VNG per m <sup>2</sup>	BENG + Frisse scholen B	BENG + Frisse scholen B per m <sup>2</sup>	ENG	ENG per m <sup>2</sup>
SSBO De Piramide	vervangende huisvesting	127	1.273	€ 4.528.722	€ 3.558	€ 4.680.209	€ 3.677	€ 4.801.144	€ 3.772
Basisschool Het Palet	capaciteitsvraagstuk	514	281	€ 1.167.920	€ 4.156	€ 1.206.417	€ 4.293	€ 1.275.543	€ 4.539
	OLP en meubilair			€ 65.799	n.v.t.	n.v.t.	n.v.t.	n.v.t.	n.v.t.
RK Basisschool De Vest	capaciteitsvraagstuk	163	276	n.v.t.	n.v.t.	n.v.t.	n.v.t.	n.v.t.	n.v.t.
	<b>Totaal</b>			<b>€ 5.762.441</b>		<b>€ 5.886.626</b>		<b>€ 6.076.687</b>	



# *Penta Rho*<sup>TM</sup>

Ruimte om te zijn.

**Penta Rho Organisatie Ontwikkelt  
Huisvesting B.V.  
Boogschutterstraat 52  
7324 BA Apeldoorn**

**T (055) 538 66 90  
E [info@pentarho.nl](mailto:info@pentarho.nl)  
I [www.pentarho.nl](http://www.pentarho.nl)**

**KvK-nr. 08169718**